

# **ANALISI EPIDEMIOLOGICA DESCRITTIVA**

SUI RESIDENTI NEL TERRITORIO DI  
PEDEROBBA e COMUNI LIMITROFI



UOC Servizio Epidemiologico Regionale e Registri  
Azienda Zero – Regione Veneto

# INTRODUZIONE

La popolazione dei residenti di Pederobba è stata oggetto di un'analisi epidemiologica descrittiva, propedeutica ad ulteriori approfondimenti sulla situazione sanitaria dell'area interessata. L'indagine si propone di studiare l'incidenza di eventi sanitari nel comune di Pederobba e negli otto comuni contermini (Cavaso Del Tomba, Cornuda, Crocetta del Montello, Monfumo, Segusino, Valdobbiadene, Vidor, Alano di Piave). La popolazione residente nel comune di Pederobba è di 7.403 persone (Tabella 1), mentre i residenti negli altri Comuni oggetto di approfondimento ammontano a 35.479 unità (fonte Istat 2017).

Tab 1. Popolazione residente per Comune (fonte ISTAT, al 1.1.2017)

Comune	Maschi	Femmine	Totale
Pederobba	3684	3719	7403
Cavaso del Tomba	1416	1521	2937
Cornuda	3077	3187	6264
Crocetta del Montello	2999	3094	6093
Monfumo	702	684	1386
Segusino	933	955	1888
Valdobbiadene	5055	5354	10409
Vidor	1845	1897	3742
Alano di Piave	1338	1422	2760

## METODI

I dati utilizzati per le analisi statistiche sono derivati dai certificati di morte e dalle schede di dimissione ospedaliera per il periodo 2007-2016 e i dati di incidenza di tumore per il periodo 1990-2010.

Sono stati analizzati i decessi dei soggetti di entrambi i generi e di tutte le età, residenti nei comuni di Pederobba, Cavaso del Tomba, Cornuda, Crocetta del Montello, Monfumo, Segusino, Valdobbiadene, Vidor e Alano di Piave. Le analisi di mortalità sono state effettuate utilizzando il metodo di standardizzazione indiretta, prendendo come riferimento i tassi complessivi del Veneto sesso ed età specifici; è stato dunque calcolato il rapporto standardizzato di mortalità (SMR) con gli intervalli di confidenza al 95% calcolati in base all'approssimazione di Byar alla distribuzione di Poisson. E' stata altresì valutata la proporzione di anziani deceduti in strutture residenziali.

Le cause di morte analizzate, dettagliate in Tabella 2, sono quelle riportate nelle analisi routinarie condotte dal SER-Sistema Epidemiologico Regionale del Veneto (vedi anche [www.ser-veneto.it](http://www.ser-veneto.it), Area Dati – Mortalità); per l'intero periodo considerato, la codifica è stata effettuata dal SER seguendo la decima revisione della Classificazione Internazionale delle Malattie (ICD-10).

Sono stati inoltre indagati, per i soggetti di sesso femminile e maschile, i ricoveri ospedalieri che riportavano in diagnosi principale (e in specifici casi in diagnosi secondaria) le cause riportate in Tabella 3 codificate secondo la nona revisione della classificazione internazionale delle malattie (ICD-IX CM). Per il calcolo dei tassi di ospedalizzazione è stato utilizzato il metodo di standardizzazione diretta, utilizzando come popolazione di riferimento i residenti nel Veneto; è stato dunque calcolato il tasso standardizzato di ospedalizzazione (per 100.000 abitanti) con gli intervalli di confidenza al 95% calcolati in base all'approssimazione di Byar alla distribuzione di Poisson.

Sono stati infine calcolati i rapporti standardizzati di incidenza (SIR) per i tumori più frequenti (Tabella 4), relativi ai comuni di Pederobba, Cavaso del Tomba, Cornuda, Crocetta del Montello, Monfumo e Alano di

Piave per il periodo 1990-2010. Sono riportati i casi incidenti osservati, i casi attesi (calcolati sulla base del tasso di incidenza dell'intera area coperta in quel periodo dal Registro Tumori del Veneto), i SIR e i relativi Intervalli di confidenza al 95%, calcolati con l'approssimazione di Byar alla distribuzione di Poisson.

Tab 2. Cause di morte analizzate

	<i>Causa di morte</i>	<i>Codici ICD 10</i>
Criteri di selezione	TUMORI	C00-D48
	Tumore maligno di trachea, bronchi e polmone	C33-C34
	Tumore maligno di colon, retto e ano	C18-C21
	Tumore maligno del pancreas	C25
	Tumore maligno della mammella (solo donne)	C509
	MALATTIE CIRCOLATORIE	I00-I99
	Cardiopatie ischemiche	I20-I25
	Malattie cerebrovascolari	I60-I69
	MALATTIE RESPIRATORIE	J00-J99
	Polmonite	J12-J18
	Malattie croniche delle basse vie respiratorie	J40-J47
	Malattia di Alzheimer	G30
	Demenza	F01-F03
	Malattie del fegato	K70-K76
	Diabete mellito	E10-E14
	Accidenti da trasporto	V01-V99
	Autolesione intenzionale	X60-X84

Tab 3. Cause di ricovero analizzate

	<i>Bronco Pneumopatia Cronico Ostruttiva (BPCO)</i>	<i>Patologie respiratorie</i>			
Età	45+ anni				
Criterio di selezione	bronchite cronica, bronchite non specificata, enfisema ed ostruzioni croniche delle vie respiratorie, non classificate altrove (ICD9-CM 490-492, 496) oppure diagnosi principale di insufficienza respiratoria (ICD9-CM 518.81-518.84, 518.89) e diagnosi secondaria con codice ICD9-CM 490-492, 496	Ricoveri ordinari con DRG medico, con codice 460-519, 786 in diagnosi principale			
	<i>Malattie circolatorie</i>				
	Infarto miocardico acuto	Scompenso cardiaco	Cardiopatie ischemiche	Ictus	Tutte le malattie circolatorie
Criterio di selezione	Ricoveri ordinari con codice 410.X1	Primi ricoveri con codice 402.X1, 404.X1, 404.X3, 415, 416, 428, 518.4 in diagnosi principale	Primi ricoveri con codice 410-414 in diagnosi principale	Ricoveri ordinari con codice 430, 431, 433.X1 (e DRG medico), 434, 436 in diagnosi principale	Primi ricoveri ordinari con codice 390-459 in diagnosi principale

Tab 4. Sedi di neoplasia analizzate

<b>Tumori maligni</b>	
Sedi	Codici ICD10
Colon retto e ano	C18-21
Fegato	C22
Pancreas	C25
Polmone	C33-34
Prostata	C61
Mammella	C50
Linfomi non Hodgkin	C82-C86, C96
Leucemie	C91-C95
Tutti i tumori (eccetto tumori della cute non melanomatosi)	C00-C99 (escluso C44)

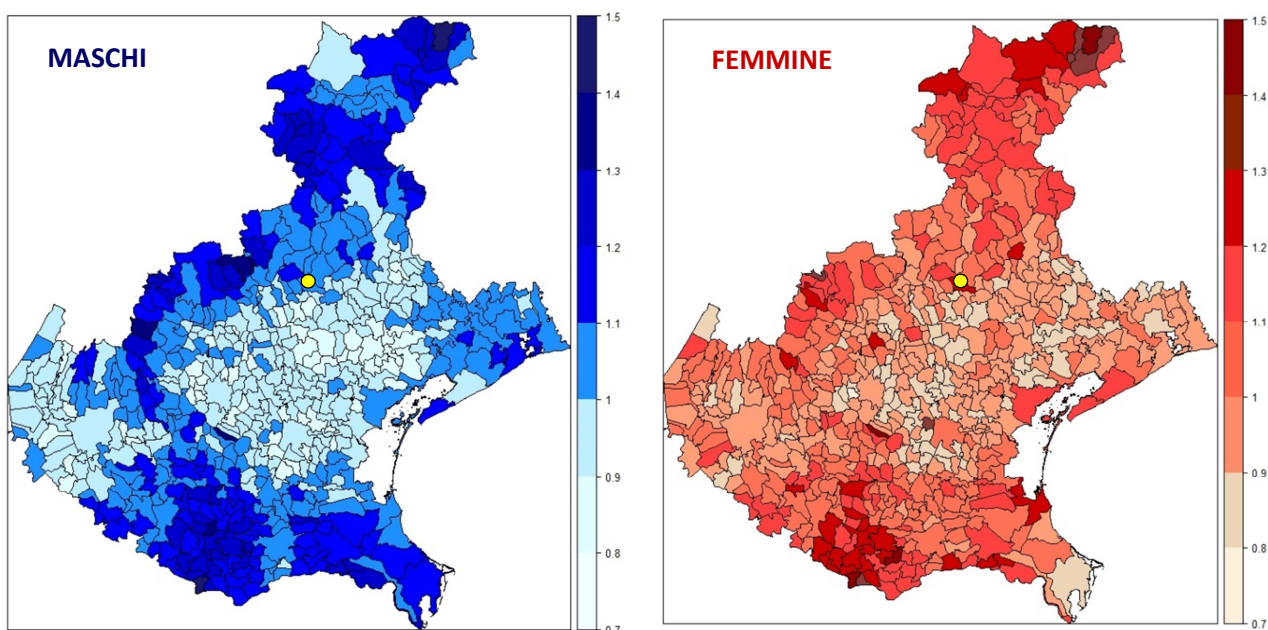
# RISULTATI

## ANALISI DI MORTALITÀ

Di seguito si riportano grafici e tabelle con i risultati dell'analisi di mortalità per il comune di Pederobba e per l'aggregazione degli otto comuni limitrofi, distinti per maschi e femmine.

Dalle analisi emerge come Pederobba presenti una mortalità generale superiore alla media regionale in entrambi i sessi, collocandosi in una zona di transizione tra la pianura ad alta densità abitativa, area a bassa mortalità, e l'area montana a più alta mortalità (Fig. 1).

Fig 1. Mortalità per tutte le cause: mappa della mortalità su base comunale; stime bayesiane del rapporto standardizzato di mortalità. Età <85 anni. Veneto, periodo 2010-2016.



A Pederobba si osserva una mortalità per cause circolatorie maggiore rispetto alla media regionale in entrambi i sessi; nello specifico le cardiopatie ischemiche presentano un tasso superiore nelle donne, mentre negli uomini si osserva un maggior tasso di malattie circolatorie. Non emergono invece differenze significative per quanto riguarda le cause respiratorie ed i tumori (Tabella 4, Figura 2). Nelle donne si osserva un tasso di mortalità superiore alla media regionale sia per malattie di Alzheimer, che per le altre forme di demenza. Alcuni degli eccessi di mortalità (in particolar modo per le malattie circolatorie e demenze) potrebbero essere in parte spiegati dalla presenza di una struttura residenziale per anziani nel territorio comunale.

Nei comuni contermini la mortalità generale è in linea con quanto atteso in base ai tassi regionali (Tabella 5, Figura 3). Emerge una mortalità inferiore all'atteso per le neoplasie, in particolare nel sesso maschile. Per quanto riguarda le malattie circolatorie i dati sono simili alla media regionale, sebbene si osservi un eccesso di mortalità per cardiopatie ischemiche nel sesso maschile; è inoltre da segnalare un più elevato tasso di mortalità per malattie del fegato negli uomini e per demenze in entrambi i sessi.

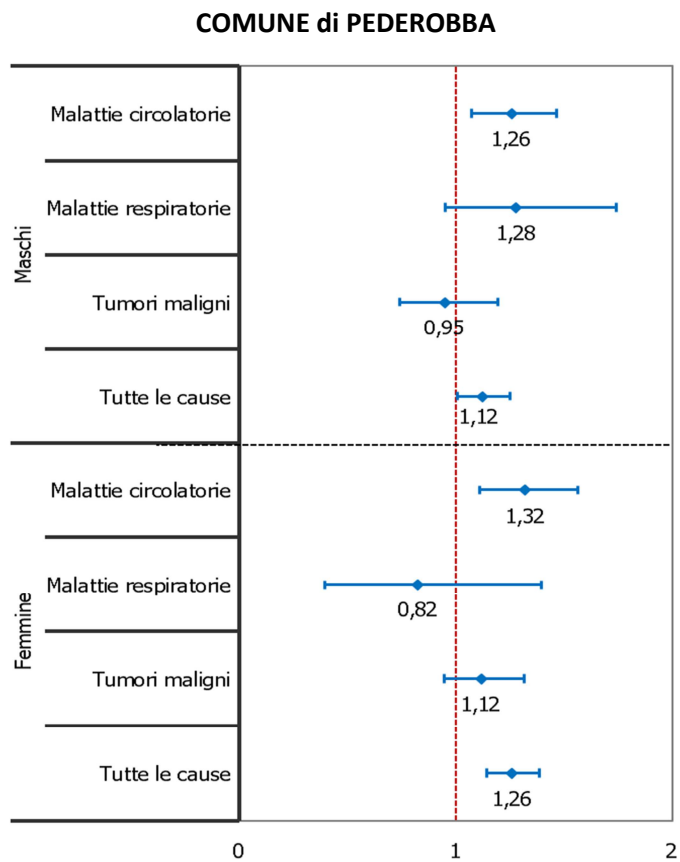
Nell'interpretazione dei dati di mortalità bisogna tenere conto della presenza nell'area analizzata di numerose strutture residenziali per anziani. La proporzione di soggetti deceduti in strutture residenziali nel comune di Pederobba, e, in misura più limitata, anche negli 8 comuni contermini, è superiore alla media

regionale (Tabella 6); le persone residenti nelle RSA hanno infatti una mortalità superiore rispetto a coloro che rimangono nel proprio domicilio e questo fenomeno può portare ad una sovrastima dei tassi nei piccoli comuni sede di RSA.

Tab 4. SMR per mortalità generale e per causa nel comune di Pederobba. Periodo 2007-2016.

	<i>Maschi</i>				<i>Femmine</i>			
	eventi	SMR	IC inf	IC sup	eventi	SMR	IC inf	IC sup
<b>TUMORI</b>	107	0,95	0,78	1,15	99	1,12	0,91	1,36
Tumore maligno di trachea, bronchi e polmone	23	0,82	0,52	1,23	10	0,94	0,45	1,74
Tumore maligno di colon, retto e ano	8	0,69	0,30	1,37	10	1,04	0,50	1,91
Tumore maligno del pancreas	5	0,70	0,22	1,63	7	0,96	0,39	1,99
Tumore maligno della mammella (solo femmine)					16	1,13	0,64	1,83
<b>MALATTIE CIRCOLATORIE</b>	123	1,26	1,05	1,50	183	1,32	1,14	1,53
Cardiopatie ischemiche	51	1,29	0,96	1,70	68	1,58	1,23	2,00
Malattie cerebrovascolari	31	1,51	1,03	2,15	46	1,34	0,98	1,79
<b>MALATTIE RESPIRATORIE</b>	28	1,28	0,85	1,85	19	0,82	0,50	1,29
Polmonite	7	1,19	0,48	2,45	7	0,90	0,36	1,85
Malattie croniche delle basse vie respiratorie	16	1,68	0,96	2,73	4	0,52	0,14	1,34
Malattia di Alzheimer					18	2,44	1,45	3,86
Demenza	8	1,07	0,46	2,11	31	1,67	1,13	2,37
Malattie del fegato	10	1,68	0,80	3,09	3	0,94	0,19	2,76
Diabete mellito	6	0,70	0,25	1,52	13	1,24	0,66	2,11
Accidenti da trasporto	8	1,76	0,76	3,48	3	2,38	0,48	6,94
Autolesione intenzionale	5	1,18	0,38	2,74	2	1,68	0,19	6,05
<b>TUTTE LE CAUSE</b>	346	1,12	1,01	1,25	437	1,26	1,14	1,38

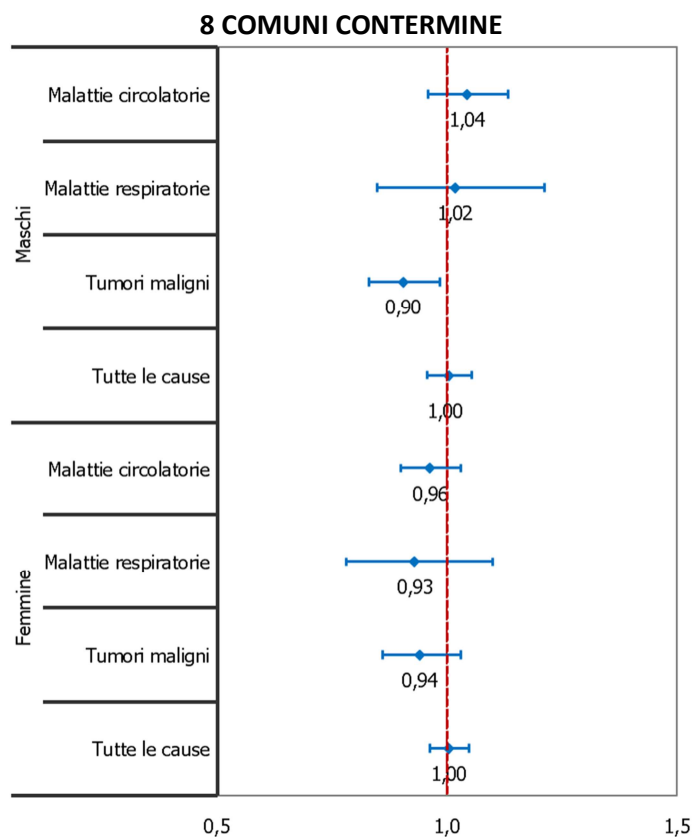
Fig 2. SMR per mortalità generale, tumori, malattie respiratorie e circolatorie, distinti per maschi e femmine, Comune di Pederobba. Periodo 2007-2016.



Tab 5. SMR per mortalità generale e per causa negli 8 comuni contermine. Periodo 2007-2016.

	<i>Maschi</i>				<i>Femmine</i>			
	eventi	SMR	IC inf	IC sup	eventi	SMR	IC inf	IC sup
<b>TUMORI MALIGNI</b>	533	0,90	0,83	0,98	480	0,94	0,86	1,03
Tumore maligno di trachea, bronchi e polmone	119	0,81	0,67	0,97	48	0,80	0,59	1,06
Tumore maligno di colon, retto e ano	60	0,99	0,75	1,27	46	0,81	0,60	1,09
Tumore maligno del pancreas	37	1,00	0,71	1,38	40	0,95	0,68	1,29
Tumore maligno della mammella (solo femmine)					84	1,06	0,84	1,31
<b>MALATTIE CIRCOLATORIE</b>	564	1,04	0,96	1,13	847	0,96	0,90	1,03
Cardiopatie ischemiche	248	1,15	1,01	1,30	299	1,09	0,97	1,22
Malattie cerebrovascolari	94	0,82	0,66	1,01	192	0,89	0,77	1,02
<b>MALATTIE RESPIRATORIE</b>	126	1,02	0,85	1,21	136	0,93	0,78	1,10
Polmonite	37	1,10	0,77	1,51	55	1,10	0,83	1,44
Malattie croniche delle basse vie respiratorie	54	1,00	0,75	1,31	44	0,92	0,67	1,23
Malattia di Alzheimer	15	0,78	0,44	1,29	60	1,29	0,98	1,66
Demenza	65	1,50	1,16	1,92	178	1,48	1,27	1,71
Malattie del fegato	44	1,48	1,07	1,99	21	1,17	0,73	1,79
Diabete mellito	52	1,13	0,84	1,48	73	1,11	0,87	1,40
Accidenti da trasporto	30	1,36	0,92	1,94	9	1,39	0,63	2,63
Autolesione intenzionale	29	1,40	0,94	2,01	7	1,17	0,47	2,42
<b>TUTTE LE CAUSE</b>	1661	1,00	0,96	1,05	2143	1,00	0,96	1,05

Fig 3. SMR per mortalità generale, tumori, malattie respiratorie e circolatorie, distinti per maschi e femmine, negli 8 comuni contermini. Periodo 2007-2016.



Tab 6. Numero e proporzione di deceduti in strutture residenziali per anziani (RSA). Periodo 2013-2016:

	MASCHI			FEMMINE			TOTALE		
	<i>totale deceduti</i>	<i>deceduti in RSA</i>	<i>% decessi in RSA</i>	<i>totale deceduti</i>	<i>deceduti in RSA</i>	<i>% decessi in RSA</i>	<i>totale deceduti</i>	<i>deceduti in RSA</i>	<i>% decessi in RSA</i>
Pederobba	136	30	22,1%	182	66	36,3%	318	96	30,2%
Area 8 Comuni	683	116	17,0%	853	262	30,7%	1536	378	24,6%
<b>Veneto</b>	<b>88549</b>	<b>7842</b>	<b>8,9%</b>	<b>98997</b>	<b>18518</b>	<b>18,7%</b>	<b>187546</b>	<b>26360</b>	<b>14,1%</b>

## ANALISI DI OSPEDALIZZAZIONE

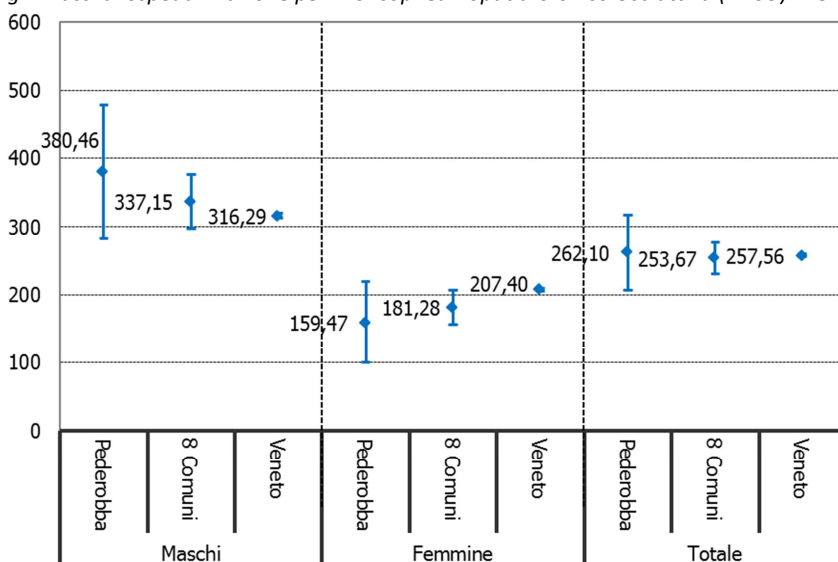
### Broncopneumopatia Cronico Ostruttiva (BPCO)

Osservando i tassi di ospedalizzazione per BPCO, in generale la popolazione di Pederobba presenta tassi standardizzati simili a quelli dei comuni contermini ed alla media regionale, con un tasso moderatamente maggiore per gli uomini e inferiore per le donne rispetto al valore del Veneto (Tabella 7, Figura 4); i tassi calcolati risentono del ridotto numero di eventi rilevati tra i residenti di Pederobba, tant'è che gli intervalli di confidenza risultano molto ampi.

Tab 7. Tassi di ospedalizzazione per broncopneumopatia cronico ostruttiva (BPCO), per sesso (per 100.000). Periodo 2007-2016. Standardizzazione diretta, popolazione standard: Veneto, 1° gennaio 2007.

	Pederobba		8 Comuni		Veneto	
	eventi	Tasso	eventi	Tasso	eventi	Tasso
Maschi	58	380,46	280	337,15	35998	316,29
Femmine	28	159,47	194	181,28	26534	207,40
<b>Totale</b>	<b>86</b>	<b>262,10</b>	<b>474</b>	<b>253,67</b>	<b>62532</b>	<b>257,56</b>

Fig 4. Tassi di ospedalizzazione per Broncopneumopatia Cronico Ostruttiva (BPCO) . Periodo 2007-2016



### Patologie respiratorie

La Tabella 8 e le Figure 5-7 illustrano i tassi di ospedalizzazione per patologie respiratorie. Relativamente alla popolazione pediatrica, in generale Pederobba presenta tassi standardizzati inferiori alla media regionale. E' rilevabile un tasso leggermente superiore nei soggetti di sesso maschile, rispetto ai comuni contermini, mentre nella popolazione femminile il dato di Pederobba è di molto inferiore sia al dato dei comuni contermini che al dato regionale, pur trattandosi di numeri molto esigui.

Nella popolazione 15-44 anni il tasso di ospedalizzazione a Pederobba è inferiore rispetto agli 8 comuni contermini e al dato regionale, soprattutto nella popolazione di sesso maschile.

Nella popolazione 45+ anni il dato generale di ospedalizzazione per patologie respiratorie mostra un andamento molto simile tra il comune di Pederobba, gli 8 comuni contermini e il dato regionale, con un più

elevato tasso di ospedalizzazione a Pederobba nella popolazione maschile, e un tasso inferiore nella popolazione femminile.

Tab 8. Tassi di ospedalizzazione per patologie respiratorie, per sesso e fasce di età (per 100.000). Periodo 2007-2016. Standardizzazione diretta, popolazione standard: Veneto, 1° gennaio 2007.

	Pederobba		8 Comuni		Veneto	
<b>1-14 anni</b>						
	eventi	Tasso	eventi	Tasso	eventi	Tasso
Maschi	23	404,04	95	393,84	16.034	495,74
Femmine	17	315,61	106	463,04	12.693	414,55
<b>Totale</b>	<b>40</b>	<b>360,80</b>	<b>201</b>	<b>427,47</b>	<b>28.727</b>	<b>456,27</b>
<b>15-44 anni</b>						
Maschi	17	112,99	103	152,94	14970	160,61
Femmine	16	112,19	70	109,37	9903	110,24
<b>Totale</b>	<b>33</b>	<b>112,55</b>	<b>173</b>	<b>131,77</b>	<b>24873</b>	<b>135,85</b>
<b>45+ anni</b>						
Maschi	277	1716,70	1.376	1601,96	173.453	1528,56
Femmine	189	1049,67	1.180	1086,81	154.423	1201,84
<b>Totale</b>	<b>466</b>	<b>1376,65</b>	<b>2.556</b>	<b>1321,45</b>	<b>327.876</b>	<b>1363,78</b>

Fig 5. Tassi di ospedalizzazione per patologie respiratorie (1-14 anni). Periodo 2007-2016.

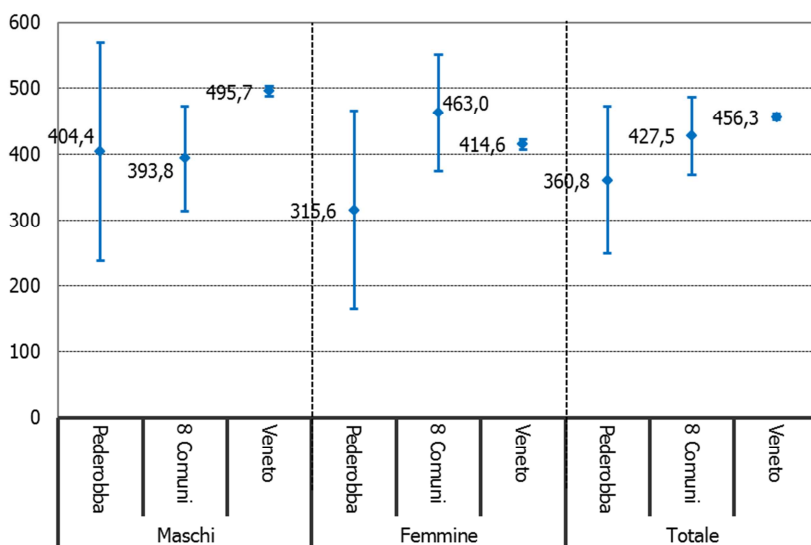


Fig 6. Tassi di ospedalizzazione per patologie respiratorie (15-44 anni). Periodo 2007-2016.

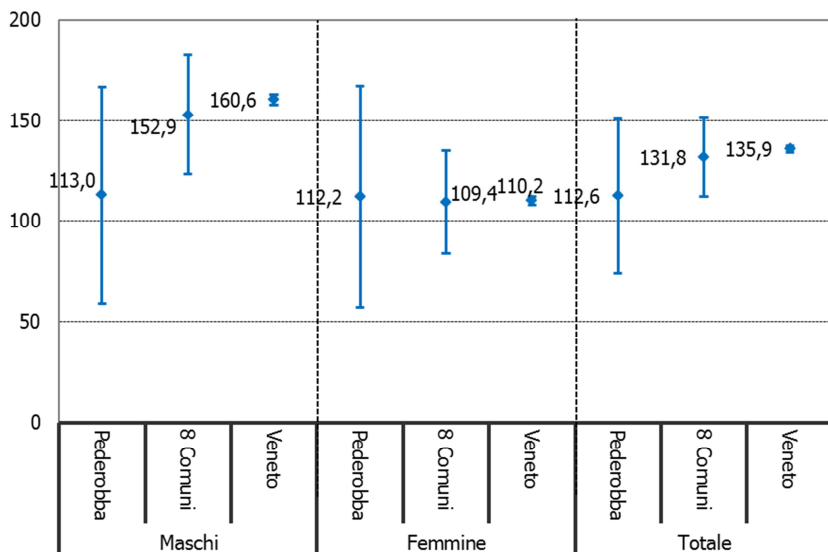
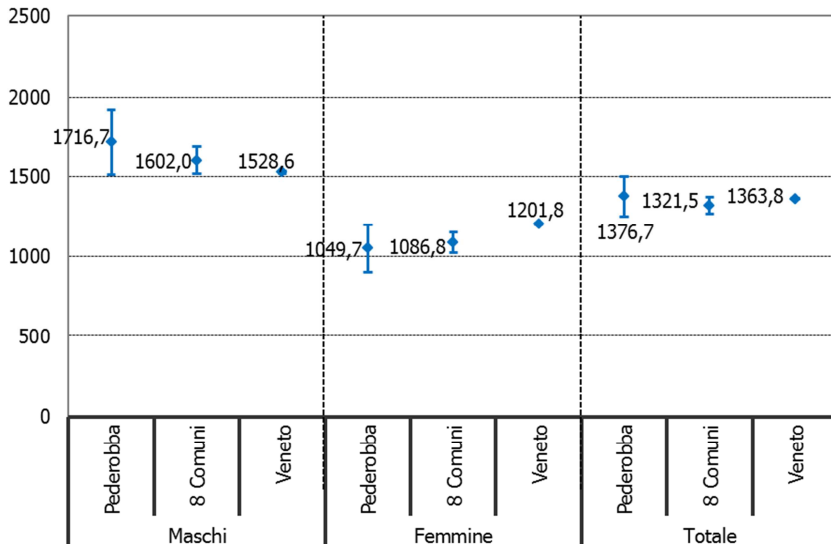


Fig 7. Tassi di ospedalizzazione per patologie respiratorie (45 anni e più). Periodo 2007-2016.



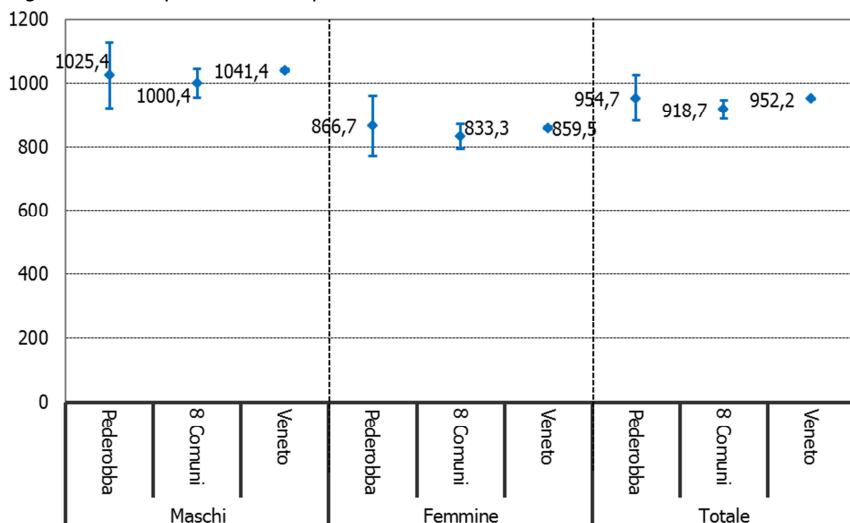
### Patologie circolatorie

La popolazione di Pederobba di entrambi i sessi presenta tassi standardizzati di ospedalizzazione per malattie circolatorie in linea con quelli dei comuni contermini e con la media regionale (Tabella 9, Figura 8).

Tab 9. Tassi di ospedalizzazione per patologie circolatorie, per sesso (per 100.000). Periodo 2007-2016. Standardizzazione diretta, popolazione standard: Veneto, 1° gennaio 2007.

	Pederobba		8 Comuni		Veneto	
	eventi	Tasso	eventi	Tasso	eventi	Tasso
Maschi	386	1025,4	1913	1000,4	264989	1041,4
Femmine	328	866,7	1799	833,3	225568	859,5
<b>Totale</b>	<b>714</b>	<b>954,7</b>	<b>3712</b>	<b>918,7</b>	<b>490557</b>	<b>952,2</b>

Fig 8. Tassi di ospedalizzazione per malattie circolatorie. Periodo 2007-2016.



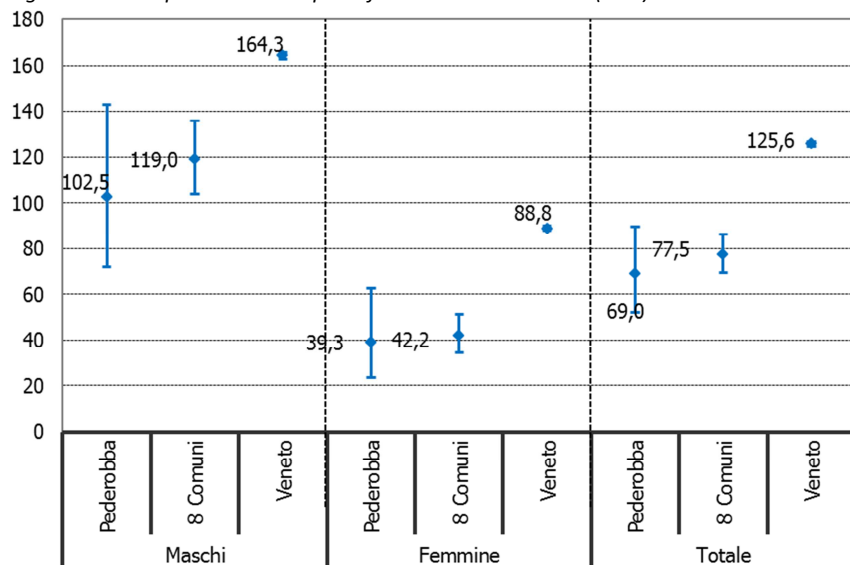
### Infarto Miocardico Acuto (IMA)

La popolazione di Pederobba di entrambi i sessi presenta tassi standardizzati per Infarto Acuto del Miocardio (IMA) inferiori a quelli dei comuni contermini e alla media regionale (Tabella 10, Figura 9).

Tab 10. Tassi di ospedalizzazione per infarto miocardico acuto (IMA) , per sesso (per 100.000). Periodo 2007-2016. Standardizzazione diretta, popolazione standard: Veneto, 1° gennaio 2007.

	Pederobba		8 Comuni		Veneto	
	eventi	Tasso	eventi	Tasso	eventi	Tasso
Maschi	38	102,49	222	118,96	42.825	171,79
Femmine	19	39,31	119	42,23	24.325	68,97
<b>Totale</b>	<b>57</b>	<b>69,02</b>	<b>341</b>	<b>77,46</b>	<b>67.150</b>	<b>115,77</b>

Fig 9. Tassi di ospedalizzazione per infarto miocardico acuto (IMA). Periodo 2007-2016.



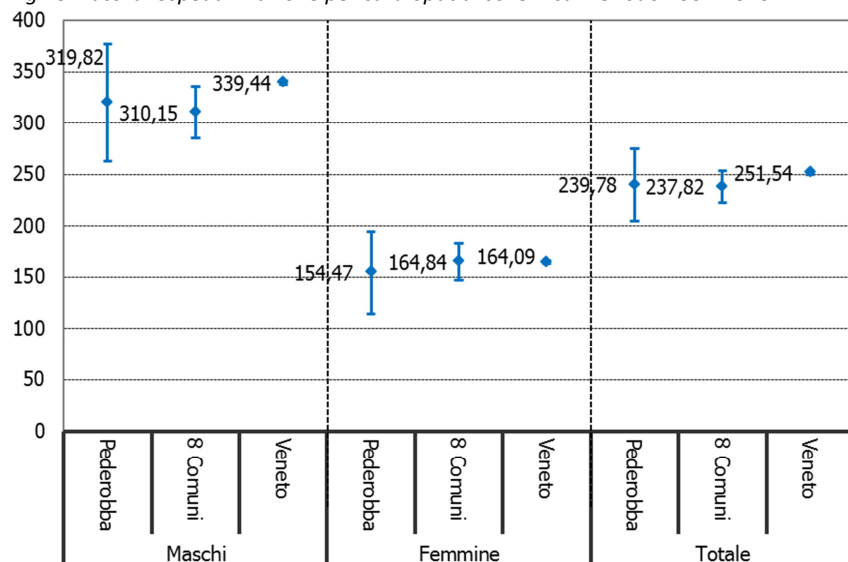
### Cardiopatía ischemica

In generale la popolazione di Pederobba presenta tassi standardizzati di ospedalizzazione per cardiopatía ischemica simili a quelli dei comuni contermini e leggermente inferiori alla media regionale (Tabella 11, Figura 10).

Tab 11. Tassi di ospedalizzazione per cardiopatía ischemica, per sesso (per 100.000). Periodo 2007-2016. Standardizzazione diretta, popolazione standard: Veneto, 1° gennaio 2007.

	Pederobba		8 Comuni		Veneto	
	eventi	Tasso	eventi	Tasso	eventi	Tasso
Maschi	121	319,82	582	310,15	85795	339,44
Femmine	58	154,47	334	164,84	42832	164,09
<b>Totale</b>	<b>179</b>	<b>239,78</b>	<b>916</b>	<b>237,82</b>	<b>128627</b>	<b>251,54</b>

Fig 10. Tassi di ospedalizzazione per cardiopatía ischemica .Periodo 2007-2016



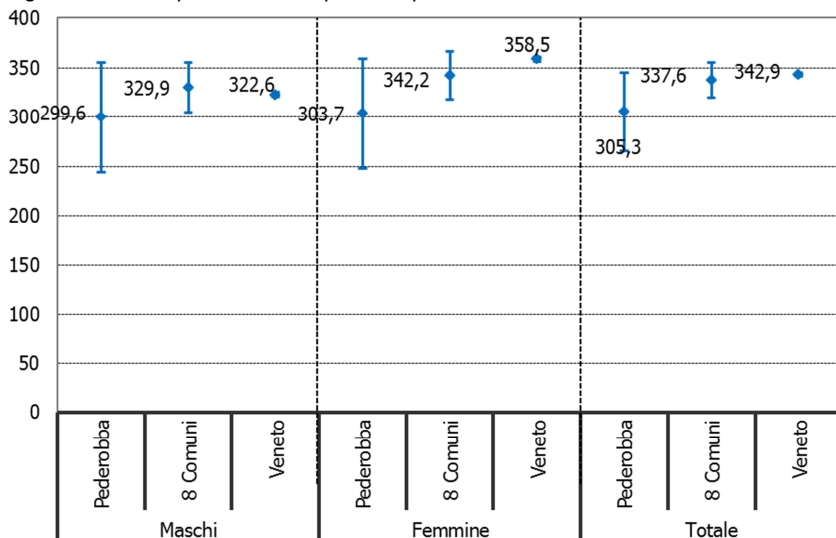
### Scopenso Cardiaco

La popolazione di Pederobba di entrambi i sessi presenta tassi standardizzati di ospedalizzazione per scopenso cardiaco inferiori a quelli dei comuni contermini e alla media regionale (Tabella 12, Figura 11).

Tab 12. Tassi di ospedalizzazione per scopenso cardiaco, per sesso (per 100.000) . Periodo 2007-2016. Standardizzazione diretta, popolazione standard: Veneto, 1° gennaio 2007.

	Pederobba		8 Comuni		Veneto	
	eventi	Tasso	eventi	Tasso	eventi	Tasso
Maschi	114	299,60	662	329,91	85324	322,59
Femmine	117	303,68	808	342,19	96593	358,48
<b>Totale</b>	<b>231</b>	<b>305,32</b>	<b>1470</b>	<b>337,57</b>	<b>181917</b>	<b>342,88</b>

Fig 11. Tassi di ospedalizzazione per scompenso cardiaco. Periodo 2007-2016



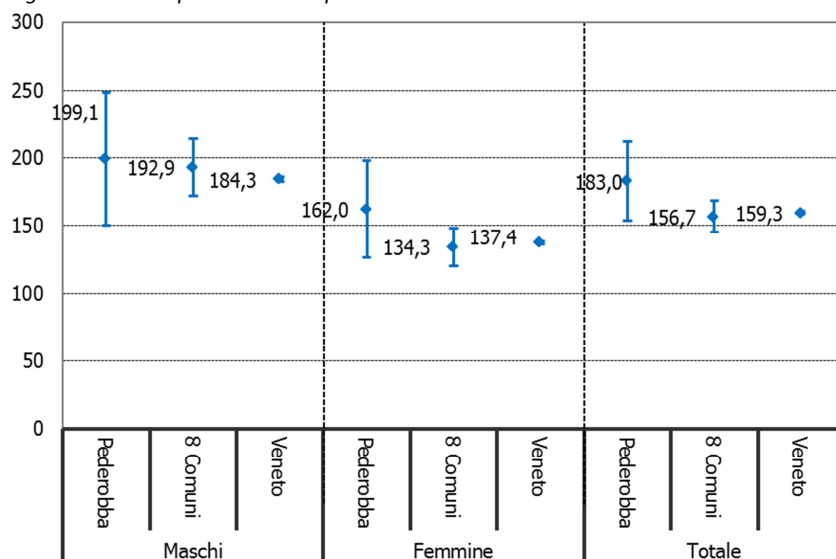
Ictus

Per quanto riguarda i tassi di ospedalizzazione per ictus, la popolazione di Pederobba di entrambi i sessi presenta tassi standardizzati tendenzialmente superiori a quelli dei comuni contermini e alla media regionale, soprattutto nel sesso femminile (Tabella 13, Figura 12).

Tab 13. Tassi di ospedalizzazione per ictus, per sesso (per 100.000).Periodo 2007-2016. Standardizzazione diretta, popolazione standard: Veneto, 1° gennaio 2007.

	Pederobba		8 Comuni		Veneto	
	eventi	Tasso	eventi	Tasso	eventi	Tasso
Maschi	68	199,13	334	192,92	43.280	184,31
Femmine	83	161,99	388	134,32	48.727	137,37
<b>Totale</b>	<b>151</b>	<b>182,95</b>	<b>722</b>	<b>156,67</b>	<b>92.007</b>	<b>159,33</b>

Fig 12. Tassi di ospedalizzazione per ictus. Periodo 2007-2016.



## ANALISI DI INCIDENZA DEI TUMORI

Nell'analisi di incidenza delle principali patologie tumorali la popolazione di Pederobba presenta tassi standardizzati simili o leggermente inferiori alla media regionale (Tabella 14, Figure 13-14); in particolare risultano inferiori il tumore al polmone negli uomini e le leucemie nelle donne, seppur trattandosi questi ultimi di pochissimi casi. I linfomi non Hodgkin presentano tassi superiori per le donne residenti a Pederobba, sebbene non si tratti di un risultato statisticamente significativo. L'incidenza tumorale nei 5 comuni contermini analizzati (Alano di Piave, Cavaso del Tomba, Cornuda, Crocetta del Montello, Monfumo) confrontata con la media regionale, non presenta eccessi di rischio (Tabella 15, Figure 15-16), se non per quanto riguarda il tumore alla prostata ed i linfomi non Hodgkin (quest'ultimo risultato non è però statisticamente significativo).

Tab 14. Incidenza di tumori nel comune di Pederobba. Periodo 1990-2010.

SESSO	SEDE TUMORALE	OSSERVATI	SIR	ICinf	ICsup
Maschi	COLON RETTO E ANO	59	104,3	79,4	134,5
	FEGATO	18	82,1	48,7	129,7
	PANCREAS	9	67,1	30,7	127,5
	POLMONE	60	76,8	58,6	98,8
	PROSTATA	80	102,1	81,0	127,1
	LINFOMI NON HODGKIN	18	113,9	67,5	180,0
	LEUCEMIE	12	110,9	57,4	194,1
	<b>TOTALE (eccetto PELLE)</b>	<b>439</b>	<b>95,1</b>	<b>86,5</b>	<b>104,5</b>
Femmine	COLON RETTO E ANO	44	93,4	67,8	125,3
	FEGATO	8	86,0	37,1	169,4
	PANCREAS	12	84,8	43,8	148,4
	POLMONE	17	72,8	42,4	116,4
	MAMMELLA	107	95,2	78,1	115,1
	LINFOMI NON HODGKIN	20	139,5	85,2	214,8
	LEUCEMIE	3	33,4	6,9	97,6
	<b>TOTALE (eccetto PELLE)</b>	<b>340</b>	<b>90,1</b>	<b>80,8</b>	<b>100,2</b>

Fig 13. Incidenza di tumori nel Comune di Pederobba. Periodo 1990-2010 - maschi

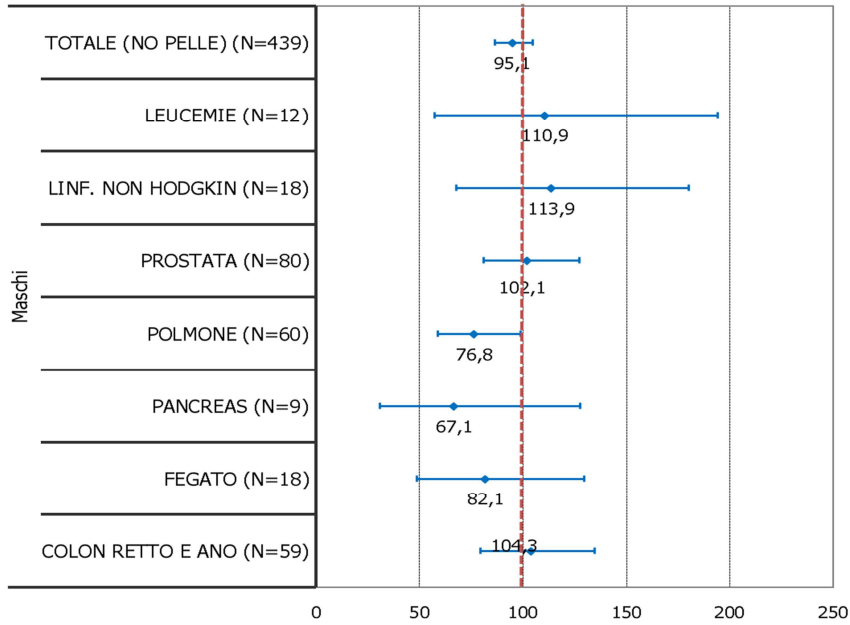
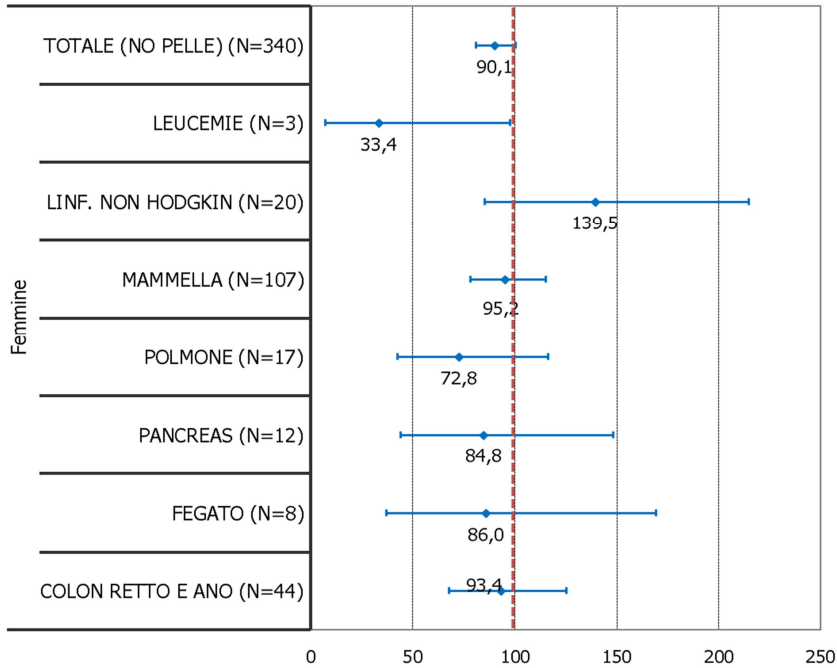


Fig 14. Incidenza di tumori nel Comune di Pederobba. Periodo 1990-2010 - femmine



Tab 15. Incidenza di tumori nei 5 comuni contermini a Pederobba. Periodo 1990-2010.

SESSO	SEDE TUMORALE	OSSERVATI	SIR	ICinf	ICsup
Maschi	COLON RETTO E ANO	142	93,7	79,0	110,5
	FEGATO	45	76,4	55,7	102,2
	PANCREAS	41	114,2	81,9	154,9
	POLMONE	187	88,9	76,6	102,6
	PROSTATA	255	120,3	106,0	136,1
	LINFOMI NON HODGKIN	51	121,6	90,5	159,9
	LEUCEMIE	34	118,5	82,0	165,5
	<b>TOTALE ECCEPTE PELLE</b>	<b>1266</b>	<b>102,5</b>	<b>96,9</b>	<b>108,3</b>
Femmine	COLON RETTO E ANO	117	86,3	71,4	103,4
	FEGATO	20	73,8	45,0	113,9
	PANCREAS	33	80,2	55,2	112,6
	POLMONE	64	94,9	73,1	121,2
	MAMMELLA	326	103,8	92,9	115,7
	LINFOMI NON HODGKIN	50	122,7	91,0	161,7
	LEUCEMIE	25	98,0	63,4	144,6
	<b>TOTALE ECCEPTE PELLE</b>	<b>1045</b>	<b>97,7</b>	<b>91,8</b>	<b>103,8</b>

Fig 15. Incidenza di tumori nei 5 Comuni contermini. Periodo 1990-2010 – maschi

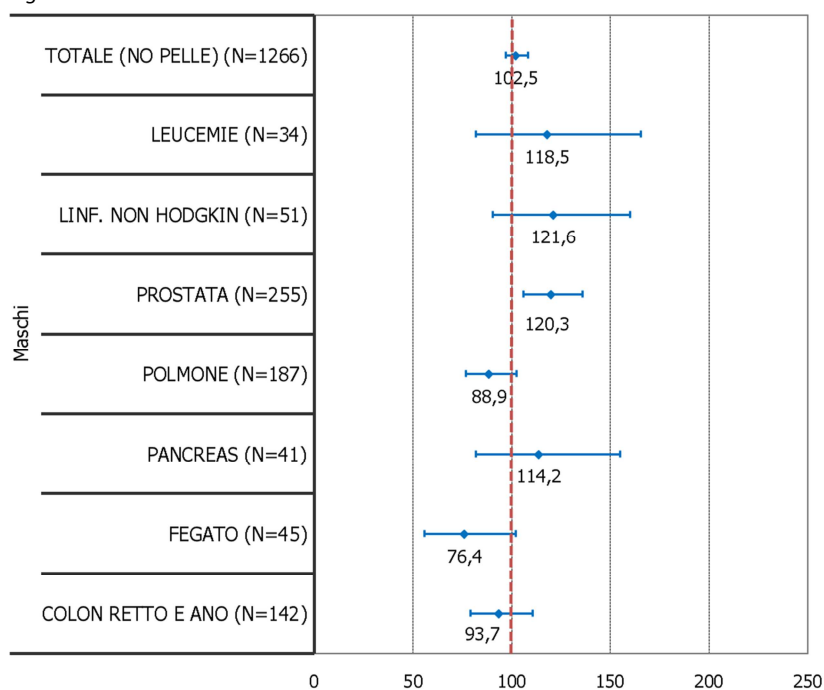
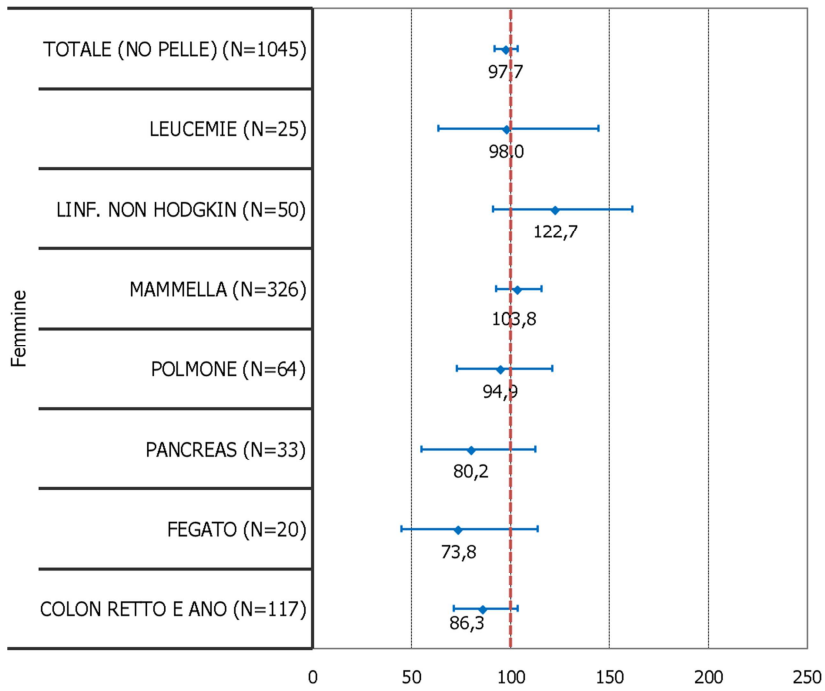


Fig 16. Incidenza di tumori nei 5 Comuni contermini. Periodo 1990-2010 – femmine



UOC Servizio Epidemiologico Regionale e Registri

Azienda Zero – Regione del Veneto

Passaggio Luigi Gaudenzio, 1 - 35131 Padova

Telefono: 049 8778252

e-mail: [ser@azero.veneto.it](mailto:ser@azero.veneto.it)

<http://www.ser-veneto.it/>